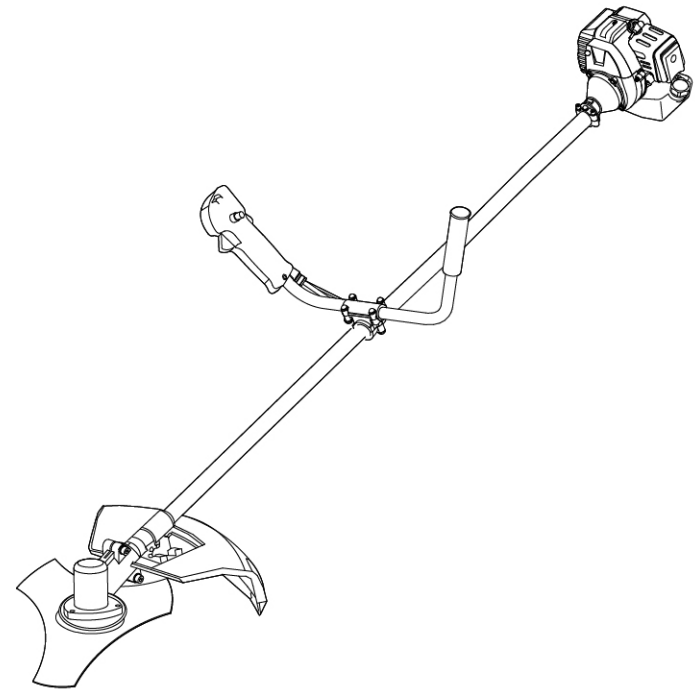




**GUADAÑADORA PROFESIONAL
2017980
Instrucciones de Uso**



Lea cuidadosamente estas instrucciones antes de usar la máquina.

Índice

Introducción	2
Especificaciones	2
Etiquetas de advertencia.....	3
Normas y precauciones de seguridad	3
Conoce tu máquina.....	4
Montaje	5
Mezcla de gasolina y aceite	6
Preparativos para la puesta en marcha	6
Puesta en marcha	6
Corte con el cabezal de Nylon	7
Corte con el disco	7
Mantenimiento y cuidado	7
Guía para la localización de fallos.....	8
Declaración de conformidad.....	10
Información sobre la garantía	10



Introducción

Gracias por haber adquirido esta desbrozadora Sterwins. En este Manual del Usuario te explicaremos la manera correcta de utilizar esta máquina. Antes de utilizar la desbrozadora, lee cuidadosamente este manual con el fin asegurar el uso correcto y seguro de la misma. También deberás tener en cuenta que, debido a cambios en las especificaciones, algunos de los detalles de tu máquina podrían no coincidir con lo indicado este manual

Especificaciones

MODELO	2017980
Embrague	Embrague centrífugo
Velocidad del eje de engranaje / velocidad del motor (r/min) máxima	7.000 / 9.000
Marcha en vacío (r/min)	2800
Valores de vibración en cada asa (m/s ²)	3.905
Valores de presión acústica [dB(A)]	96.4
Valores de potencia acústica[dB(A)]	108.2
Desmultiplicación	16:19
Tipo de manillar	Manillar doble
Peso en seco (kg)	8.6
Designación del motor	1E44F-5
Tipo	Refrigerado por aire; 2 tiempos
Desplazamiento (mL)	49.2
Potencia máxima (kW)	1.65
Tipo de carburador	Diafragma
Encendido	C.D.I.
Método de arranque	Cuerda de arranque
Combustible utilizado	Mezcla (gasolina 40: aceite 1)
Capacidad del depósito de combustible (L)	0.7
Longitud de la barra de transmisión (mm)	1.5
Longitud del árbol motor	1.534
Disco estándar (mm)	Disco3 dientes(255 x 1,4)

Las especificaciones están sujetas a cambios sin previo aviso.

1.- PERIODO DE GARANTÍA

El periodo de garantía (Ley 1999/44 CE) según los términos descritos a continuación es de 3 años a partir de la fecha de compra, en piezas y mano de obra, contra defectos de fabricación y material.

2.- EXCLUSIONES

La garantía Sterwins no cubre:

Desgaste natural por uso.

Mal uso, negligencia, operación descuidada o falta de mantenimiento.

Defectos causados por un uso incorrecto, daños provocados debido a manipulaciones realizadas a través de personal no autorizado por Sterwins o uso de recambios no originales.

3.- TERRITORIO

La garantía Sterwins asegura cobertura de servicio en todo el territorio nacional.

4.- EN CASO DE INCIDENCIA

La garantía debe ir correctamente cumplimentada con todos los datos solicitados, y acompañada por la factura o ticket de compra del establecimiento vendedor.

AVISO

Para asegurar un funcionamiento y una seguridad máxima, te rogamos leas el libro de instrucciones detenidamente antes de usar la máquina.

Etiquetas de advertencia

Las etiquetas de advertencia que se muestran a continuación acompañan a la información importante acerca del producto o de las instrucciones para su uso.



Advertencia y Atención



Es necesario leer cuidadosamente el Manual del Usuario antes de utilizar esta máquina.



Es necesario utilizar protección ocular y acústica en todo momento.



Es necesario DESCONECTAR SIEMPRE EL MOTOR y comprobar que la herramienta de corte esté parada antes de proceder a la limpieza, retirada o ajuste de la herramienta de corte.



¡ADVERTENCIA! Nunca debe efectuarse ningún tipo de modificación en la recortadora o la cuchilla. El uso incorrecto de cualquiera de estos elementos podría causar LESIONES PERSONALES GRAVES E INCLUSO LA MUERTE.



Normas y precauciones de seguridad

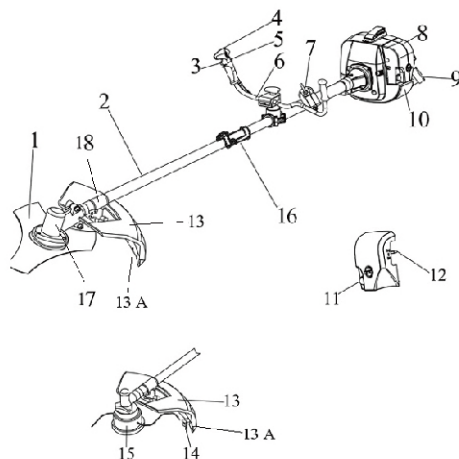
- Es necesario observar las precauciones de seguridad que se indican a continuación con el fin de reducir el riesgo de sufrir lesiones personales. Lee este manual cuidadosamente. Familiarízate con los controles y con el uso correcto de esta máquina. Asegúrate de saber cómo apagar la máquina y desprenderte rápidamente de la máquina sujeta al cuerpo con el amés.
- Utiliza protección ocular en todo momento.
- No lleses ropa holgada, piezas de joyería, pantalones cortos o sandalias mientras utilices la máquina, ni tampoco lo hagas descalzo. No utilice ninguna prenda o elemento que pudiera resultar atrapado por alguna pieza en movimiento de la unidad. Asegúrate de que tu cabello no caiga por debajo de los hombros.
- Inspecciona la máquina completa en busca de piezas flojas (tuercas, pernos, tornillos, etc.) y de daños. Repara o reemplaza las piezas necesarias antes de utilizar la máquina.
- No utilices ningún accesorio con la máquina excepto los recomendados por nuestra Empresa, ya que su uso podría ocasionar lesiones graves tanto al operador como a las personas situadas en las proximidades de la máquina y daños en la misma.
- Nunca intentes llevar a cabo ajustes en la máquina mientras ésta esté en funcionamiento y fijada al operador con el amés. Efectúa siempre los ajustes

con la máquina situada sobre una superficie plana y despejada.

- No utilices la máquina si ésta está dañada o ajustada incorrectamente.
- Utiliza la unidad exclusivamente para el propósito para el que fue diseñada. Cualquier otro uso podría ser peligroso, provocando daños en la máquina, en el operador o en las personas, animales o casas cercanas.
- No utilices la máquina cuando esté cansado, enfermo o bajo la influencia de medicamentos, estupefacientes o alcohol.
- Utiliza las piezas adecuadas para obtener un rendimiento seguro y adecuado de la máquina. Estas piezas pueden obtenerse a través del distribuidor. El uso de otros accesorios puede causar riesgos potenciales, lesiones personales al usuario o daños en la máquina.
- Efectúa la limpieza exhaustiva de la máquina, especialmente del depósito de combustible, las zonas próximas al mismo y el filtro de aire.
- No permitas que nadie se introduzca en el área de trabajo contigo. Esta área, cuyo radio es de 15 metros, es peligrosa.
- No fumes mientras rellenas el depósito de combustible.
- No añadas combustible en un área cerrada o con mala ventilación ni cerca de llamas expuestas.
- Almacena siempre el combustible en un contenedor debidamente marcado y aprobado por los códigos y ordenanzas locales para dicho uso.
- No retires nunca el tapón del depósito de combustible mientras el motor esté en funcionamiento.
- Cuando añadas combustible, asegúrate de parar el motor y de que se haya enfriado. Nunca añadas combustible mientras el motor esté en funcionamiento o caliente. En caso de vertido de gasolina, asegúrate de eliminarla completamente.
- Inspecciona el área cuya vegetación vayas a cortar y retira todos los residuos que pudieran enredarse en el cabezal de corte de hilo de nilón. Retira también cualquier objeto que la máquina pudiera lanzar despedido durante la operación de corte.
- Nunca arranques o hagas funcionar el motor en una habitación o edificio cerrado. Los gases de escape contienen monóxido de carbono peligroso.
- Utiliza siempre el manillar y la correa de sujeción al hombro durante la operación de corte.
- No dejes nunca la máquina en funcionamiento sin vigilancia.
- Es necesario desconectar el motor cuando traslades la máquina entre diferentes áreas de trabajo.

- Utiliza el cabezal de hilo de nylon en zonas peligrosas. Si la máquina golpeará alguna piedra o cualquier otro obstáculo, para el motor e inspecciona el cabezal de nylon. Nunca debes utilizar cabezales de hilo de nylon dañados o mal equilibrados.
- No toques nunca el cabezal de hilo de nylon cuando el motor esté en funcionamiento.
- Ten cuidado de no golpear el cabezal de hilo de nylon contra piedras o el suelo. El uso demasiado brusco acortará la vida de servicio de la máquina, además de crear un entorno no seguro tanto para ti como para las personas situadas a su alrededor
- Es necesario que prestes atención al posible aflojamiento o sobrecalentamiento de las piezas. Si detectas alguna anomalía en la máquina, detén la operación inmediatamente e inspecciona la máquina cuidadosamente. Si fuera necesario, lleva la máquina a un distribuidor autorizado para su reparación. En ningún caso debes continuar la operación si el funcionamiento de la unidad no es correcto.
- No toques nunca piezas que alcancen altas temperaturas durante el arranque o la operación del motor como, por ejemplo, el silenciador de escape, el cable de alta tensión o la bujía de encendido.
- El silenciador de escape seguirá estando caliente aún después de que se haya parado el motor. No coloques nunca la máquina en lugares en los que haya materiales inflamables (hierba seca, etc.) y gases o líquidos combustibles.
- Es necesario extremar las precauciones si se utiliza la máquina mientras esté lloviendo o justo después de que lo haya hecho, ya que el suelo podría estar resbaladizo.
- En caso de que resbales o te caigas al suelo o dentro de algún agujero, deja de acelerar inmediatamente y aprieta el botón OFF.
- Asegúrate de no dejar caer la máquina o que ésta golpee algún obstáculo.
- Antes de proceder al ajuste o la reparación de la máquina, asegúrate de parar el motor y de retirar la tapa de la bujía de encendido.
- Cuando no vayas a utilizar la máquina y debas almacenarla durante un período de tiempo prolongado, vacía el combustible del depósito de combustible y del carburador, limpia las piezas, traslada la máquina a un lugar seguro y asegúrate de que el motor se haya enfriado.
- No almacenes nunca la unidad con combustible en el depósito en el interior de un edificio en el que los vapores procedentes del combustible pudieran entrar en contacto con alguna llama, chispa o fuente de calor intensa.
- Efectúa inspecciones periódicas con el fin de asegurar una operación segura y eficiente de la unidad. Para una inspección exhaustiva de la máquina, dirígete a tu distribuidor.

Conoce tu máquina



Antes de utilizar la máquina, lea cuidadosamente la información que se indica a continuación sobre las técnicas de operación seguras y correctas y conserve el manual para consultarlo en el futuro.

1 CUCHILLA. Disco de corte circular para aplicaciones de corte de césped, malas hierbas o maleza. Para trabajar con la cuchilla son necesarios el arnés, el protector con faldilla desmontable para uso de disco o hilo y el manillar en U.

2 TRANSMISIÓN. Contiene un eje rígido montado sobre cojinetes.

3 GATILLO DE ACELERADOR. Dispone de un resorte para volver a la posición de marcha en vacío cuando se desaplica. Durante la aceleración, acciónalo gradualmente con el fin de obtener la mejor operación posible de la unidad.

4 INTERRUPTOR DE ENCENDIDO. "Interruptor deslizante" montado en la parte superior del alojamiento del gatillo de acelerador. Desplace el interruptor HACIA ADELANTE para poner la unidad en funcionamiento y HACIA ATRÁS para detenerla.

5 PALANCA DE SEGURIDAD. Antes de proceder a la aceleración es necesario mantenerla presionada.

6 MANILLAR EN U. Esta asa puede ajustarse según sea necesario para trabajar con mayor comodidad.

7 CONJUNTO DE ARNÉS. Un accesorio que te permite llevar la máquina colgada en tu cuerpo. La longitud es ajustable.

8 TAPA DEL FILTRO DE AIRE. Contiene el elemento de filtro reemplazable.

9 TAPÓN DEL DEPÓSITO DE COMBUSTIBLE.

10 DEPÓSITO DE COMBUSTIBLE. Contiene el combustible y el filtro de combustible.

2. FALTA DE POTENCIA

Síntoma	Causa probable	Acción correctiva
Falta de combustible al acelerar	Filtro de combustible obstruido, falta de combustible	Limpiar el filtro de combustible, y ajustar el conducto del carburador.
Los gases son pobres, el carburador alimenta hacia atrás	Silenciador sucio con depósitos de aceite	Limpiar los depósitos de aceite
Falta de presión de compresión	Pistón, anillo de pistón, cilindro gastados	Reemplazar el pistón, anillo de pistón
Fugas del motor	Fugas en la superficie de unión del cilindro y el cárter del cigüeñal	Reparar
Fugas en el extremo del eje del cigüeñal	El sello es defectuoso	Reemplazar el sello
	El motor se sobrecalienta	Evitar utilizar la máquina durante periodos de tiempo prolongados, a alta velocidad y con una carga elevada
	La cámara de combustión está sucia con depósitos de aceite	Limpiar los depósitos de aceite
	La gasolina utilizada no es la adecuada	Utilizar gasolina de octanaje adecuado

3 FUNCIONAMIENTO INESTABLE DEL MOTOR

Síntoma	Causa probable	Acción correctiva
El motor emite un sonido traqueteante	Pistón, anillo de pistón, cilindro gastados	Reemplazar el pistón, anillo de pistón
	Pasador de pistón, pistón gastado	Reemplazar el pasador de pistón, pistón
	Cojinete del cigüeñal gastado	Reemplazar el cojinete
Se oye un golpeo metálico	El motor se sobrecalienta	Evitar utilizar la máquina durante periodos de tiempo prolongados, a alta velocidad y con una carga elevada
	La cámara de combustión está sucia con depósitos de aceite	Limpiar los depósitos de aceite
	La gasolina utilizada no es la adecuada	Utilizar gasolina de octanaje adecuado
Fallo del encendido del motor	Hay agua en el combustible	Reemplazar el combustible
	La luz de la bujía no es correcta	Ajustar la luz de la bujía (0,6–0,7 mm)
	La abertura de la bobina no es correcta	Ajustar la abertura de la bobina (0,3–0,4 mm)

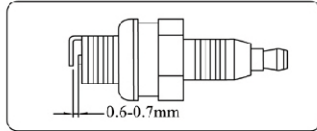
4 EL MOTOR SE PARA DE REPENTE

Causa probable	Acción correctiva
Se ha agotado el combustible	Añadir combustible
La bujía de encendido está sucia con depósitos de aceite y cortocircuito	Limpiar los depósitos de aceite
Desconexión de cable de alta tensión	Conectarlo

- Inspecciona el filtro de combustible y, si observas que está sucio, reemplázalo por uno nuevo.
- Si el interior del depósito de combustible estuviera sucio, puedes limpiarlo aclarándolo con gasolina.

COMPROBACIÓN DE LA BUJÍA

- Con frecuencia los fallos de arranque o de encendido están causados por una bujía de encendido sucia. Limpia la bujía de encendido y comprueba que la distancia entre electrodos se



sítue dentro del intervalo correcto (0,6 – 0,7 mm).

GUÍA DE LOCALIZACIÓN DE FALLOS

1. FALLO DEL ARRANQUE

Síntoma	Problema	Causa probable	Acción correctiva
La presión de compresión del cilindro es normal	La chispa de la bujía es normal	Problemas con el sistema de combustible	No hay combustible en el depósito Añadir combustible al depósito
			El filtro de combustible está obstruido Limpiar el filtro de combustible
			El combustible está demasiado sucio Cambiar el combustible
			Hay agua en el combustible Cambiar el combustible
La presión de compresión del cilindro es normal	Problemas con la chispa del cable de alta tensión	Mala colocación del interruptor "On/Off"	Interruptor "On/Off" Cambiar a posición "On"
		Bujía	La bujía de encendido está sucia con residuos de aceite Limpiar los depósitos de aceite
			Daños en el aislamiento de la bujía de encendido Reemplazar la bujía de encendido
			La distancia entre electrodos de la bujía demasiado grande o demasiado pequeña Ajustar la luz de la bujía (0,6 – 0,7 mm)
	Problemas con la bobina	La bobina está floja Apretar la bobina	
	Problemas con la chispa del cable de alta tensión	El cable de alta tensión está roto o flojo Apretar las conexiones o cambiar el cable	
La presión de compresión del cilindro no es normal	Falta de presión de compresión	Los segmentos del pistón están desgastados Reemplazar segmentos	
		Los segmentos del pistón están pegados Limpiar segmentos	
		La bujía está floja Apretar bujía	
		Fugas en la superficie de unión del cilindro y el cárter del cigüeñal Eliminarlas	
	El motor no gira	Motor Gripado Cambiar el motor	

11 CEBADOR DEL MOTOR. Pulsa el cebador del motor (7 - 10 veces antes del arranque) para eliminar todo el aire y aportar combustible nuevo al carburador.

12 ESTRANGULADOR. El mando del estrangulador está situado en la parte superior de la tapa del filtro. Tira de la palanca hacia arriba para cerrar el estrangulador para el arranque en frío. Empuja la palanca hacia abajo para la posición de FUNCIONAMIENTO.

13 PROTECTOR. Montado justo encima del accesorio de corte. Protege al usuario desviando los residuos que salen despedidos durante la operación de corte. No operes la unidad sin el protector instalado. 13 A (Faldilla del protector)

14 CUCHILLA DE CORTE. Recorta el hilo de nilón para darle la longitud correcta - 18 cm (7") desde el extremo frontal hasta el final del hilo- cuando el cabezal de corte de hilo de nilón golpea el suelo durante la operación, se produce el avance del hilo. Si se opera la desbrozadora sin la cuchilla de corte, el hilo adquirirá una longitud excesiva (más de 18 cm (7")) y la velocidad de operación desacelerará el motor, provocando el sobrecalentamiento de la máquina o daños en la misma.

15 CABEZAL DE CORTE DE HILO DE NILÓN. Contiene hilo de recorte de nilón reemplazable que avanza cuando se golpea ligeramente el cabezal de la desbrozadora contra el terreno mientras se gira el cabezal a la velocidad de operación normal.

16 ACOPLA DE LA BARRA DE LA TRANSMISIÓN. Fácilmente desmontable para guardarla o transportarla.

MONTAJE

INSTALACIÓN DEL PROTECTOR (13)

Coloque el soporte del protector (18) sobre la barra de transmisión (2), junto a la caja de engranajes (17) y aprieta los tornillos

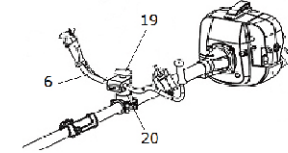


Instala el protector (13) en el soporte (18) y aprieta los tornillos.

Debes quitar la faldilla protectora cuando vas a trabajar con el disco de corte.

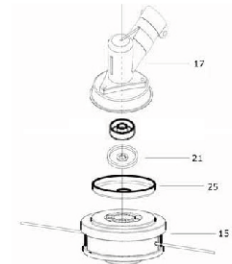
INSTALACION DEL MANILLAR EN U

Instala el manillar (6) sobre el soporte (20). Coloca el manillar en una posición cómoda para trabajar y aprieta el tornillo (19).



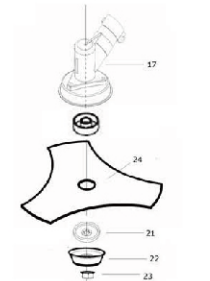
INSTALACIÓN DEL CABEZAL DE HILO DE NYLON

Coloca la arandela (21), la arandela (25) y enrosca el cabezal (15) (gira a izquierdas)



INSTALACIÓN DEL DISCO

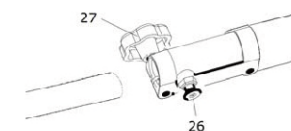
Coloca la arandela (21), el disco de 3 dientes (24), y la arandela de protección (22). Fija el conjunto con la tuerca (23). Aprieta la tuerca con la ayuda de una llave fija, recuerda que se aprieta a izquierdas. Aprieta la tuerca fuerte.



Acoplamiento de la barra de transmisión (únicamente BCS26)

Tira de la anilla (26) manteniéndola fuera mientras introduces el tubo de transmisión. Suelta la anilla y mueve ligeramente la transmisión hasta que la anilla vuelva a su posición inicial.

Aprieta el tornillo (27) de manera segura.



MEZCLA DE GASOLINA Y ACEITE

Combustible del motor: Mezcla (gasolina 40 : aceite 1) 2,5%.

- Utiliza gasolina sin plomo 95ª nueva y aceite 100% sintético para motores de dos tiempos.
- Mezcla la gasolina y el aceite cuidadosamente en un contenedor homologado para este uso.
- Utiliza gasolina que no contenga etanol o metanol (tipos de alcohol). Así evitarás posibles daños en el motor y otras piezas del motor.
- Al preparar el combustible, no prepares más de la cantidad que necesites para el trabajo que vaya a efectuar. No utilices combustible que se haya almacenado durante más de dos meses. El combustible almacenado durante períodos de tiempo más prolongados dificultará el arranque y producirá un rendimiento insatisfactorio del motor.



IMPORTANTE:

- El combustible del motor es altamente inflamable.
- No fumes ni acerques ninguna llama o chispa al combustible.
- Mezcla sólo el combustible suficiente para las necesidades inmediatas

Abastecimiento de combustible a la unidad

- Elige una zona despejada para esta operación.
- Agita el recipiente donde hayas preparado la mezcla.
- Retira el tapón del depósito de combustible y vierte la mezcla en el depósito.
- Aprieta firmemente el tapón del depósito de combustible y elimina cualquier vertido alrededor de la unidad con un trapo

ADVERTENCIA:

- Para siempre el motor antes de añadir combustible a la unidad.
- No efectúes nunca esta operación en un área cerrada carente de ventilación.
- Desplázate a una distancia de al menos 3 metros del punto de repostaje antes de arrancar el motor.

PUNTOS DE COMPROBACIÓN ANTES DE LA OPERACIÓN

- 1 Asegúrate de que no haya pernos, tuercas o accesorios aflojados.
- 2 Inspecciona el filtro de aire para ver si está sucio. Límpialo exhaustivamente antes de la operación si fuera necesario.
- 3 Asegúrate de que la pantalla protectora esté firmemente fijada en su posición.
- 4 Asegúrate de que no haya fugas de combustible.
- 5 Asegúrate de que la hoja no esté agrietada.

PUESTA EN MARCHA

Arranque del motor en frío

- 1 Desplaza el interruptor de encendido a la posición de START (ARRANQUE).
- 2 Pulsa repetidamente el cebador del motor (7 – 10 veces) hasta que llegue combustible al cebador.
- 3 Desplaza la palanca del estrangulador a la posición de cierre.
- 4 Tira de la cuerda de arranque hasta que se encienda el motor.
- 5 Empuja la palanca del estrangulador hacia abajo. (Posición normal de trabajo)
- 6 Tira del asa del motor de arranque hasta que el motor se ponga en marcha.
- 7 Deja calentar el motor durante algunos minutos antes de comenzar a utilizar la máquina.

Arranque del motor en caliente

- Cuando vuelvas a poner el motor en marcha inmediatamente después de haberlo parado, deja el estrangulador abierto. (Posición normal de trabajo)

Parada del motor

- Suelta el gatillo del acelerador y deja el motor en marcha durante medio minuto.
- Para el motor desplazando el interruptor de encendido a la posición de STOP (PARADA).

CORTE CON EL CABEZAL DE HILO DE NYLON

Advertencia



- 1 Utiliza protección ocular y acústica en todo momento. No te inclines nunca sobre el cabezal de corte giratorio, ya que los residuos despedidos podrían causarte lesiones graves en la cara y en los ojos.
- 2 Mantén la pantalla de protección contra residuos instalada en todo momento mientras utilices la unidad.

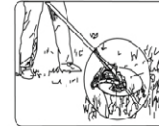
Trabajos de corte

- No olvides en ningún momento que el extremo del hilo de nylon efectúa el corte. Obtendrás mejores resultados si no introduces completamente el cabezal de 2 hilos en la zona de corte. Deja que la unidad efectúe el corte a su propio ritmo.

- 1 Sujeta la unidad de manera que el cabezal no esté en contacto con el suelo y ten una inclinación de aproximadamente 20º hacia la dirección de barrido.



- 2 Para evitar ser alcanzado por los residuos despedidos, efectúa el barrido de izquierda a derecha.



ADVERTENCIA

PELIGRO

Nunca efectúes operaciones de corte en aquellas áreas en las que haya vallados de alambre. Utiliza los equipos de protección personal adecuados. No utilices la máquina en aquellos lugares en los que no puedas ver lo que se estas cortando.

Quando los 2 hilos de nylon sean demasiado cortos, acelera el motor y presiona el cabezal de nylon contra el suelo. Se alimentará una mayor longitud de hilo automáticamente, que se cortará en la cuchilla de corte. Repite la operación si fuera necesario.

Corte con el disco

- 1 Inspecciona el perno de fijación del disco de corte y asegúrate de que no esté dañado ni muestre señales de abrasión.
- 2 Asegúrate de que el disco de corte y el soporte estén debidamente fijados de acuerdo con las instrucciones de montaje y de que la hoja gire con suavidad sin producir ruidos anormales.

Método de corte

- 1 Efectúa el corte desde el lado frontal izquierdo.
- 2 Guía la hoja de derecha a izquierda, manteniéndola ligeramente inclinada hacia la izquierda.

IMPORTANTE

- Utiliza la máquina sólo para cortar césped y malas hierbas. No dejes que el disco de corte entre en contacto con materiales que no sea capaz de cortar como, por ejemplo, vegetación dura o leñosa, rocas, vallados, objetos de metal, etc.
- Mantén el disco afilado. Los discos de corte mal afilados aumentan las probabilidades de rebote y de proyección de objetos.
- Mantén la trayectoria que vaya a seguir libre de materiales ya cortados y de otros residuos.

MANTENIMIENTO Y CUIDADO

FILTRO DE AIRE

- La obstrucción del filtro de aire provocará una reducción de rendimiento del motor. Inspecciona y limpia este elemento si fuera necesario. Si observaS daños o alteraciones es necesario reemplazarlo por uno nuevo.



AJUSTE DEL CARBURADOR

No ajustes el carburador a menos que sea necesario. En caso de problemas con el carburador, dirígete a tu distribuidor. El ajuste incorrecto de este elemento podría causar daños en el motor, además de ser motivo para la anulación de la garantía.

FILTRO DE COMBUSTIBLE

- El depósito de combustible está equipado con un filtro. Este elemento está situado en el extremo libre de la tubería de combustible y puede extraerse a través del puerto de combustible con un alambre en forma de gancho u otro dispositivo similar.
- Inspecciona el filtro de combustible periódicamente. No permitas la entrada de polvo en el depósito de combustible. La obstrucción del filtro dificultará el arranque o producirá anomalías en el rendimiento del motor.

